

៥. សកម្មភាពផ្តល់បំណុលដល់បច្ចេកទេសកសិកម្ម និងការរស់នៅប្រចាំថ្ងៃ៖

គឺជាសកម្មភាព ដែលសហគមន៍កសិកម្មផ្តល់ការបណ្តុះបណ្តាលឬជំនួយបច្ចេកទេសកសិកម្ម និងសកម្មភាពរស់នៅប្រចាំថ្ងៃដល់សមាជិក។ សកម្មភាពនេះអាចលើកកម្ពស់គុណភាពកសិផលឬសេវាកម្មគាំទ្រដល់ផលិតកម្មកសិកម្ម។

ឧទាហរណ៍៖ សហគមន៍កសិកម្មមានផ្តល់សេវាកម្មបណ្តុះបណ្តាលអំពីបច្ចេកទេសចិញ្ចឹមជ្រូក ទៅដល់សមាជិកដើម្បីឱ្យកសិករអាចចិញ្ចឹមជ្រូកឆាប់ធំ និងកាត់បន្ថយអត្រាងាប់នៃជ្រូក។

៦. បង្កើតមូលនិធិសង្គម៖

គឺជាមូលនិធិសម្រាប់ចូលរួមក្នុងសកម្មភាពសង្គម។

ឧទាហរណ៍៖ សហគមន៍កសិកម្មបង្កើតមូលនិធិសង្គមបន្ទាន់ សម្រាប់ជួយដល់សមាជិកដែលជួបបញ្ហាភ្លាមៗដូចជាគ្រោះថ្នាក់ចរាចរណ៍ ឬជម្ងឺ។

សហគមន៍កសិកម្មមានបណ្តាញគ្រប់គ្រងដូចខាងក្រោម ៖

១. មហាសន្និបាត៖ គឺជាអង្គការខ្ពស់បំផុតរបស់សហគមន៍កសិកម្ម។ សមាជិកទាំងអស់ត្រូវចូលរួមក្នុងមហាសន្និបាតដើម្បីពិភាក្សា និងអនុម័តរាល់កិច្ចការរបស់សហគមន៍កសិកម្ម ព្រមទាំងបោះ

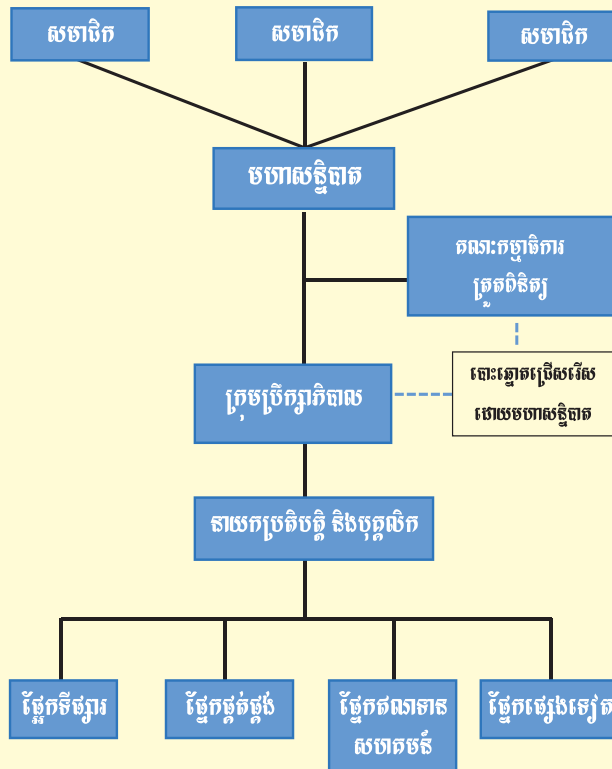
ឆ្នោតជ្រើសរើសក្រុមប្រឹក្សាភិបាល និងគណៈកម្មាធិការត្រួតពិនិត្យ។

២. ក្រុមប្រឹក្សាភិបាល៖ គឺជាអ្នកដឹកនាំ និងអនុវត្តរាល់ដំណើរការរបស់សហគមន៍កសិកម្ម។

៣. គណៈកម្មាធិការត្រួតពិនិត្យ៖ គឺជាអ្នកត្រួតពិនិត្យផ្ទៃក្នុងជាប្រចាំរបស់សហគមន៍កសិកម្ម។

៤. នាយកប្រតិបត្តិ និងបុគ្គលិក៖ គឺជាបុគ្គលិកជំនាញដែលជួលដោយសហគមន៍កសិកម្ម និងជ្រើសរើសដោយក្រុមប្រឹក្សាភិបាល។

រចនាសម្ព័ន្ធគ្រប់គ្រងរបស់សហគមន៍កសិកម្ម



**គោលគំនិត
សហគមន៍កសិកម្ម**



ខិត្តប័ណ្ណនេះ រៀបចំឡើងក្នុងគោលបំណងដើម្បីផ្សព្វផ្សាយ គោលគំនិតសហគមន៍កសិកម្មដល់មន្ត្រីរាជរដ្ឋាភិបាល មន្ត្រី និងបុគ្គលិកសហគមន៍កសិកម្មប្រជាកសិករជាសមាជិក និងមិនមែនសមាជិកសហគមន៍កសិកម្ម និងបុគ្គលិកអង្គការ សំដៅចូលរួមអភិវឌ្ឍសហគមន៍កសិកម្ម និងសេដ្ឋកិច្ចជាតិ។

ឆ្នាំ២០១៥

រៀបចំដោយ : គម្រោងបង្កើតសហគមន៍កសិកម្មដល់គម្រោងនិសង្សនៃការធ្វើវិនិច្ឆ័យ (BPAC) នៃនាយកដ្ឋានសហគមន៍កសិកម្ម

អាសយដ្ឋាន៖ លេខ៥៤៧/៤៩អររូ ផ្លូវជាតិលេខ៥-៦៥៦ សង្កាត់ទឹកល្អកក ខណ្ឌទួលគោក រាជធានីភ្នំពេញ ទូរស័ព្ទលេខ(០២៣) ៨៨៣ ៤២៧ ទូរសារលេខ(០២៣) ៨៨៣ ៤២៧

កាលពីឆ្នាំ២០០៣ សហគមន៍កសិកម្មដំបូងបានបង្កើតឡើងក្នុងខេត្តសៀមរាប ដោយផ្អែកទៅតាមព្រះរាជក្រឹត្យស្តីពីការបង្កើត និងការប្រព្រឹត្តទៅនៃសហគមន៍អភិវឌ្ឍន៍កសិកម្ម សហភាពសហគមន៍អភិវឌ្ឍន៍កសិកម្ម និងបុរេសហគមន៍អភិវឌ្ឍន៍កសិកម្ម។ រហូតមកដល់ពាក់កណ្តាលឆ្នាំ២០១៥ សហគមន៍កសិកម្មទាំងអស់នៅទូទាំងប្រទេស មានចំនួនជាង៦០០ បានរៀបចំបង្កើតឡើង ដោយប្រជាកសិករនៅក្នុងព្រះរាជាណាចក្រកម្ពុជា និងកំពុងដំណើរការមុខរបរបស់ខ្លួន។

តើសហគមន៍កសិកម្មជាអ្វី?

សហគមន៍កសិកម្មគឺ ជាអង្គការឯកជនមួយដែលបង្កើតឡើង ដោយកសិករមួយក្រុមតាមការស្ម័គ្រចិត្ត រួមគ្នាបង្កើតដើមទុន រួមគ្នាធ្វើម្ចាស់ និងរួមគ្នាគ្រប់គ្រងតាមលក្ខណៈប្រជាធិបតេយ្យ សំដៅលើកកម្ពស់សេដ្ឋកិច្ចសង្គម និងវប្បធម៌របស់សមាជិក ដោយអនុលោមតាមគោលការណ៍គ្រឹះទាំងប្រាំពីរ របស់សម្ព័ន្ធសហគមន៍អន្តរជាតិ និងច្បាប់ស្តីពីសហគមន៍កសិកម្មកម្ពុជា។

តើអ្វីជាទិសដៅរបស់សហគមន៍កសិកម្ម?

ទិសដៅរបស់សហគមន៍កសិកម្មគឺ៖

- លើកកម្ពស់សេដ្ឋកិច្ចរបស់សមាជិក៖ ធ្វើឱ្យសមាជិកមានជីវភាពធូរធា តាមរយៈការបង្កើនប្រាក់ចំណូលក្នុងគ្រួសារពីអាជីវកម្មកសិកម្ម

- លើកកម្ពស់សង្គម៖ បង្កើនសាមគ្គីភាព ធានានូវសមភាព សមធម៌ និងការជួយគ្នាទៅវិញទៅមកក្នុងសហគមន៍កសិកម្ម ព្រមទាំងចូលរួមក្នុងការអភិវឌ្ឍន៍សង្គម។

- លើកកម្ពស់វប្បធម៌៖ ចូលរួមគាំទ្រដល់កិច្ចការវប្បធម៌ដូចជាការថែរក្សាប្រពៃណីរបស់ប្រជាកសិករ។

ដើម្បីសម្រេចទិសដៅខាងលើសហគមន៍កសិកម្ម គួរអនុវត្តន៍មុខរបរ និងសកម្មភាពដូចខាងក្រោម៖

១. មុខរបរវេលាទាតសហគមន៍កសិកម្ម៖

គឺជាមុខរបរដែលសហគមន៍កសិកម្ម ទទួលប្រាក់បញ្ញើសន្សំពីសមាជិកដោយផ្តល់អត្រាការប្រាក់ ស្មើឬខ្ពស់ជាងក្រុមហ៊ុនឯកជន និងផ្តល់ប្រាក់កម្ចីទៅដល់សមាជិកជាមួយអត្រាការប្រាក់ទាបជាង ឬស្មើក្រុមហ៊ុនឯកជន។

២. មុខរបរទីផ្សារ៖

គឺជាមុខរបរ ដែលសហគមន៍កសិកម្មប្រមូលទិញកសិផល ឬផលិតផលផ្សេងៗពីសមាជិក រួចលក់បន្តទៅដល់រោងចក្រ អ្នកនាំចេញឬទៅដល់អ្នកប្រើប្រាស់ផ្ទាល់។ មុខរបរនេះអាចឱ្យកសិករស្វែងរកបានទីផ្សារ និងមានអំណាចក្នុងការចរចាអំពីតម្លៃដើម្បីលក់ផលិតផលនានាបានតម្លៃខ្ពស់។

ឧទាហរណ៍៖ សហគមន៍កសិកម្មប្រមូលទិញស្រូវផ្ការដូវពីសមាជិកបានចំនួន១០០តោន រួចលក់ទៅឱ្យ

អ្នកនាំស្រូវទៅលក់នៅបរទេសដោយផ្ទាល់បានតម្លៃមួយខ្ពស់ជាងកសិករម្នាក់ៗលក់ទៅឱ្យឈ្មួញកណ្តាល។

៣. មុខរបរផ្គត់ផ្គង់៖

គឺជាមុខរបរ ដែលសហគមន៍កសិកម្មទិញទំនិញផ្សេងៗដូចជា ជីកសិកម្ម ថ្នាំកសិកម្ម ប្រេងម៉ាស៊ូត ដើម្បីលក់បន្តទៅដល់សមាជិក។ មុខរបរនេះធ្វើឱ្យកសិករមានអំណាច ក្នុងការចរចាទិញផលិតផលនានាប្រកបដោយគុណភាពក្នុងតម្លៃសមរម្យ និងឈានទៅដល់ការកាត់បន្ថយតម្លៃផលិតកម្មកសិកម្ម។

ឧទាហរណ៍៖ សហគមន៍កសិកម្មបានទិញជីកសិកម្មដុំចំនួនម្ភៃ(២០)តោន យកមកលក់រាយជូនសមាជិកក្នុងតម្លៃទាបជាងអ្នកលក់រាយនៅក្នុងតំបន់។

៤. មុខរបរប្រើប្រាស់រួមគ្នា៖

គឺជាមុខរបរដែល សហគមន៍កសិកម្មទិញឧបករណ៍កសិកម្ម គ្រឿងចក្រកសិកម្ម ឬសាងសង់ឃ្លាំងដើម្បីជួលឬផ្តល់សេវាកម្មដល់សមាជិក។ មុខរបរនេះអាចផលិតផលិតផល ឬផ្តល់សេវាកម្មនានាដែលកសិករម្នាក់ៗ មិនអាចធ្វើបាន។

ឧទាហរណ៍៖ សហគមន៍កសិកម្មទិញម៉ាស៊ីនច្រូតស្រូវដើម្បីផ្តល់សេវាកម្មគាំទ្រ ដល់ការងារប្រមូលផលស្រូវរបស់សមាជិក ដែលមិនមានលទ្ធភាពទិញយកមកប្រើប្រាស់ដោយខ្លួនឯង ដោយយកប្រាក់ឈ្នួលទាបជាងក្រុមហ៊ុនឯកជន។